



Spielanleitung • Instructions • Règle du jeu • Spelregels • Instrucciones • Istruzioni



Meine ersten Spiele



Hanni Honigbiene



Hanna Honeybee • Abella l'abeille
Hannie Honingbij • La abeja Adela • L'Ape Arianna

Copyright **HABA**[®] - Spiele Bad Rodach 2016

Meine ersten Spiele

Hanni Honigbiene

Zwei kooperative Farbwürfelspiele für 1 - 4 fleißige Bienen ab 2 Jahren.

Autor: Tim Rogasch
Illustration: frau annika
Spieldauer: 5 - 10 Minuten

Spielmaterial

1 Bienenstock (= Einleger und Schachtelboden), 1 Hanni Honigbiene, 10 Blütenplättchen, 1 Honigtopf (= Ablageplan), 1 Würfel, 1 Spielanleitung

Liebe Eltern,

wir freuen uns, dass Sie sich für dieses Spiel aus der Reihe *Meine ersten Spiele* entschieden haben. Sie haben eine gute Wahl getroffen und eröffnen Ihrem Kind damit viele Perspektiven, sich spielerisch zu entwickeln.

Diese Anleitung bietet viele Tipps, wie Sie das Spielmaterial mit Ihrem Kind entdecken und für verschiedene Spielideen einsetzen können. Beim Spielen werden unterschiedliche Fähigkeiten und Fertigkeiten Ihres Kindes gefördert: Farben erkennen, benennen und zuordnen, Feinmotorik, Konzentration und Sprache. Vor allem macht das Spielen aber eines: viel Spaß! Lernen geht also nebenbei und fast von allein.

Viel Vergnügen beim gemeinsamen Spielen und Entdecken wünschen

die Erfinder für Kinder



Wichtig:

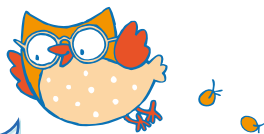
Drücken Sie die vorgestanzen Teile vorsichtig aus der Platte.
 Entsorgen Sie die Platte unverzüglich. Es können kleine Teile entstehen.



Freies Spiel und Details entdecken

Im freien Spiel beschäftigt sich Ihr Kind mit dem Spielmaterial. Spielen Sie mit! Erkunden Sie gemeinsam die Abbildungen auf dem Bienenstock (= Schachtel), dem Honigglas und den Blütenplättchen. Sprechen Sie vor dem ersten Spiel über Hanni Honigbiene, wie sie von Blume zu Blume fliegt und so den süßen Nektar sammelt, um ihn zum Bienenstock zu bringen. Legen Sie die Plättchen mit den Blüten nach oben neben den Bienenstock und zeigen Sie, dass sich die gleichen Farben auf dem Würfel befinden. Üben Sie mit Ihrem Kind, wie man richtig würfelt, und lassen Sie es das zum Würfelergebnis passende Plättchen in den Bienenstock werfen. So macht es sich mit der Zuordnung der Farben vertraut und lernt den Mechanismus des Bienenstocks kennen: Wenn man oben eine Blüte reinwirft, kommt unten ein Honigtropfen heraus.

Bei Kindern, die etwas älter sind und das Spielmaterial schon besser kennen, können Sie auch Fragen nach Details rund um den Bienenstock stellen. Beispiele sind: Wie viele Bienen fliegen um den Bienenstock? Hast du die Marienkäfer gesehen? Wie viele Marienkäfer sind es? Wo ist der Schmetterling? Wo sind gelbe/rosafarbene usw. Blumen zu sehen?



Spiel 1: Honigsüße Bienengrüße von der Blumenwiese

Ein kooperatives Honig-Sammelspiel.

Bevor es losgeht

Klappen Sie den Einleger auf und nehmen Sie das restliche Spielmaterial aus dem Schachtelboden, klappen Sie den Einleger wieder zu und stellen Sie den Bienenstock senkrecht auf, sodass alle Kinder diesen gut sehen und erreichen können. Die 10 Plättchen werden mit der Blütenseite nach oben auf dem Tisch verteilt. Legen Sie Hanni Honigbiene, den Honigtopf (= Ablageplan) und den Würfel bereit.

Jetzt geht's los

Die Kinder spielen reihum im Uhrzeigersinn. Wer zuletzt ein Honigbrot gegessen hat, darf beginnen zu würfeln.



Fragen Sie das Kind: *Was zeigt der Würfel?*

- **Einen Farbpunkt:**

Wie heißt diese Farbe? Helfen Sie, wenn das Kind die Antwort (noch) nicht weiß.
Fliege mit Hanni Honigbiene zu einer Blüte mit der gleichen Farbe. Nimm das Plättchen und wirf es in den oberen Schlitz des Bienenstocks (die Blütenseite soll nach oben zeigen). Schau mal, was passiert!

Das Plättchen kommt mit der Honigseite nach oben aus dem unteren Schlitz heraus.



Nun darfst du das Plättchen mit der Honigseite nach oben auf ein beliebiges freies Feld auf dem Honigglas legen.

Gibt es kein Plättchen mehr mit der entsprechenden Farbe, ist das nächste Kind an der Reihe.

- **Das Blütensymbol:**

Eine Blüte hat leider keinen Nektar für Hanni Honigbiene, da sie schon verwelkt ist. Nimm ein beliebiges Blütenplättchen und lege es beiseite. Das Plättchen ist damit aus dem Spiel.

Anschließend ist das nächste Kind an der Reihe und würfelt.

Ende des Spiels

Wenn die Kinder sechs Honigplättchen auf das Honigglas gelegt haben, haben sie gemeinsam mit Hanni Honigbiene gewonnen.

Wurden vorher so viele Blüten aus dem Spiel genommen, dass die Kinder nicht mehr sechs Honigplättchen sammeln können, gibt es leider nicht genug Nektar zum Sammeln. Aber beim nächsten Mal haben die Kinder und Hanni Honigbiene bestimmt mehr Glück. Wie wäre es mit einer neuen Runde?





Sich gemeinsam freuen, macht emotional stark und sorgt für gute Laune! Es bestärkt Kinder in ihrem Tun und fördert den Zusammenhalt in der Familie oder in der Gruppe, in der gespielt wird.

Spiel 2: Farbenfrohe Blütensuche für fleißige Bienen

Ein lustiges Farben-Memo-Spiel.

Bevor es losgeht

Klappen Sie den Einleger auf und nehmen Sie das restliche Spielmaterial aus dem Schachtelboden, klappen Sie den Einleger wieder zu und stellen Sie den Bienenstock senkrecht auf, sodass alle Kinder diesen gut sehen und erreichen können. Die 10 Plättchen werden mit der Honigseite nach oben auf dem Tisch verteilt. Legen Sie Hanni Honigbiene, den Honigtopf (= Ablageplan) und den Würfel bereit

Jetzt geht's los

Die Kinder spielen reihum im Uhrzeigersinn. Wer zuletzt eine Biene gesehen hat, darf beginnen zu würfeln.

Fragen Sie das Kind: *Was zeigt der Würfel?*

- **Einen Farbpunkt:**

Wie heißt diese Farbe? Helfen Sie, wenn das Kind die Antwort (noch) nicht weiß.
*Fliege mit Hanni Honigbiene zu einem Plättchen. Drehe das Plättchen um.
 Ist die Farbe vom Würfel und der Blüte gleich?*

- **Ja!**

Nimm das Plättchen und wirf es in den oberen Schlitz des Bienenstocks (die Blütenseite soll nach oben zeigen). Schau mal, was passiert!
 Das Plättchen kommt mit der Honigseite nach oben aus dem unteren Schlitz heraus.

Nun darfst du das Plättchen mit der Honigseite nach oben auf ein beliebiges freies Feld auf dem Honigglas legen.

Gibt es kein Plättchen mehr mit der entsprechenden Farbe, ist das nächste Kind an der Reihe.





- **Nein!**

Benennst du jetzt die Farbe dieser Blüte richtig, darfst du ein weiteres Honigplättchen umdrehen. Hat das Kind alle Plättchen aufgedeckt und es gibt kein Plättchen in der entsprechenden Farbe mehr, ist das nächste Kind an der Reihe

Gegebenenfalls werden jetzt alle noch offen ausliegenden Blütenplättchen wieder auf die Honigseite gedreht.

- **Das Blütensymbol:**

Der Nektar wird knapp für Hanni Honigbiene. Nimm ein beliebiges Honigplättchen und lege es beiseite. Das Plättchen ist damit aus dem Spiel.

Anschließend ist das nächste Kind an der Reihe und würfelt.

Ende des Spiels

Wenn die Kinder sechs Honigplättchen auf das Honigglas gelegt haben, haben sie gemeinsam mit Hanni Honigbiene gewonnen.

Wurden vorher so viele Blüten aus dem Spiel genommen, dass die Kinder nicht mehr sechs Honigplättchen sammeln können, gibt es leider nicht genug Nektar zum Sammeln. Aber beim nächsten Mal haben die Kinder und Hanni Honigbiene bestimmt mehr Glück. Wie wäre es mit einer neuen Runde?



Bienen-Wissen für ältere Kinder

Bienen leben in einem großen Volk zusammen. Es gibt eine Königin, männliche Tiere (die sogenannten Drohnen) und Arbeitsbienen mit verschiedenen Aufgaben: Es gibt Wächterinnen, Sammlerinnen und Stockbienen, die sich um alles im Inneren des Bienenstocks kümmern. Die Sammlerinnen haben keinen Eimer für den Nektar dabei, sondern sammeln die süßen Pflanzensäfte in einer Honigblase. Im Bienenstock spucken sie den Nektar aus und er wird von den Stockbienen aufgenommen. Diese nehmen den Nektar in ihren Honigmagen auf und bringen ihn zu den Waben, um den reifen Honig dort abzulegen. Der Honig wird als Futter für die Larven (= Bienenkinder) verwendet und er ist der Wintervorrat des Bienenvolks. Der Imker kann den Honig „ernten“: Dafür holt er die Waben aus dem Bienenstock, entfernt die Wachsschicht auf den Waben und schleudert den Honig vorsichtig heraus. Dafür wird eine spezielle Maschine verwendet. Und dann können alle Leckermäulchen ein Honigbrot essen.

Bienen und andere Insekten sind aber vor allem für die Landwirtschaft und die Wildblütenpflanzen wichtig: Denn Obstbäume, das Getreide auf den Feldern und alle anderen Pflanzen brauchen die Bienen zur Bestäubung. Denn wenn die Insekten den Nektar aus den Blüten holen, verteilen sie den Blütenstaub von Pflanze zu Pflanze. Das ist wichtig, damit diese dann Früchte wie Äpfel, Erdbeeren, Weizen und andere Körner tragen können.

Mehr Informationen gibt es auf www.haba.de/spielzeug/haba-erleben

My Very First Games

Hanna Honeybee

ENGLISH

Two cooperative color die games for 1 to 4 busy bees ages 2 years and older.

Author: Tim Rogasch
Illustrations: frau annika
Game duration: 5 to 10 minutes

Game contents

1 beehive (= insertion and box bottom), 1 Hanna Honeybee, 10 flower tiles,
1 honey pot (= deposit board), 1 die, 1 game instructions

Dear Parents,

Thank you for choosing this game from the *My Very First Games* series. You've made an excellent choice, providing your child an opportunity to develop important skills in a playful manner.

These instructions provide you with many ideas on how you and your child can explore the game contents together, enjoying a variety of playing ideas. This game encourages your child's development in several areas, including color recognition, identification and allocation, fine motor skills, concentration and language skills. But most importantly, your child will simply have a lot of fun! The rest comes practically on its own.

We wish you and your child wonderful moments of playful discovery!

Your children's inventors.



Important:

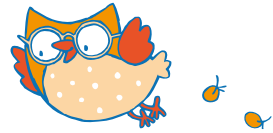
Carefully remove the perforated tiles from the plate. Immediately discard the plate, as small parts may result from removing the tiles.

Discovering details with creative play

Before actually playing the game, take the time to discover the game contents with your child. Play along! Explore and talk about the beehive illustrations (=box), the honey pot and the flower tiles. Before playing for the first time, talk about Hanna Honeybee, how she flies from flower to flower collecting sweet nectar to bring back to the hive. Lay the flower side of the tiles next to the beehive and show your child how the colors correspond to the colors on the die. Practice rolling the die and tossing the corresponding tile into the beehive. Thus, your child becomes familiar with allocating colors and discovers the beehive mechanism. When a flower is thrown into the beehive, a drop of honey comes out at the bottom.

ENGLISH

Older children, who are already familiar with the game materials, can also be asked specific questions about beehives. For example, how many bees are flying around the beehive? Did you discover the ladybugs? How many ladybugs are there? Where is the butterfly? Can you find the yellow, pink, etc. flowers?



Game 1: Sweet honey greetings from the wildflower meadow

A cooperative honey-collecting game.

Before you begin

Fold out the inserter and remove the other game materials from the box. Fold the inserter back together and place the beehive upright for all children to see, and at a distance they all can reach. Distribute the 10 tiles over the playing area with the flower side up. Place Hanna Honeybee, the honey pot (=deposit board) and the die close at hand.

Let's play!

The game proceeds clockwise. The child who most recently ate bread and honey gets to roll the die first.



Ask the child, *what do you see on the die?*

- **A color:**

What is this color called? Help the child when she/he is not yet certain.

Fly with Hanna Honeybee to a flower of the same color. Take the tile and throw it in the upper slot in the beehive with the flower side up. Look what happens!

The tile comes out of the bottom slot with the honey side up.



Now you may lay the tile with the honey side up on any free space on the honey pot.

When there are no more tiles with the corresponding color, it is the next child's turn.

- **The flower symbol:**

One flower is already wilted and has no more nectar for Hanna Honeybee. Take any flower tile and lay it to the side. This tile is no longer in the game.

Now, the next child can roll the die.

End of the game

When the children have laid six honey tiles on the honeypot, they and Hanna Honeybee have won all together!

If too many wilted flowers have been eliminated and there are no longer six honey tiles to lay on the honeypot, Hanna and the children unfortunately do not have enough nectar to fill the honeypot. But keep trying; you will have better luck next time! Shall we play another round?



Sharing fun makes your child emotionally strong and cheerful! It lends your child positive reinforcement and fosters solidarity within the family or community where the game is played.

Game 2: Busy bees find colorful flowers

An amusing color memory game.

Before you begin

Fold out the inserter and remove the other game materials from the box. Fold the inserter back together and place the beehive upright for all children to see, and at a distance they all can reach. Distribute the 10 tiles over the playing area with the honey side up. Place Hanna Honeybee, the honey pot (=deposit board) and the die close at hand.

Let's play!

The game proceeds clockwise. The child who most recently has seen a bee gets to roll the die first.

Ask the child, *what do you see on the die?*

- **A color:**

What is this color called? Help the child when she/he is not yet certain.

Fly with Hanna Honeybee to a tile and turn the tile over. Is it the flower the same color as on the die?

- **Yes!**

Take the tile and throw it in the upper slot in the beehive with the flower side up. Look what happens!

The tile comes out of the bottom slot with the honey side up.

Now you may lay the tile with the honey side up on any free space on the honey pot.

- **No!**

If you can name the color of the flower correctly, you can turn over another honey tile. Once the child has turned over all the tiles and there are no more tiles of the corresponding color, it is the next child's turn.

When appropriate, turn all flower tiles back over to show the honey side up.

- **The flower symbol:**

Hanna Honeybee is running out of nectar. Take any honey tile and lay it aside.

This tile is no longer in the game.

Now, the next child can roll the die.



End of the game

When the children have laid six honey tiles on the honeypot, they and Hanna Honeybee have won! If too many wilted flowers have been eliminated and there are no longer six honey tiles to lay on the honeypot, Hanna and the children unfortunately do not have enough nectar to fill the honeypot. But keep trying; you will have better luck next time! Shall we play another round?

About bees, for older children

Bees live in large families called swarms. There is a queen, male bees (called drones) and worker bees with various jobs, such as guards, collectors and honeycomb workers keeping house inside the hive. The collectors do not carry a bucket; they collect the nectar in a honey sac, also called a honey stomach. Back at the hive, they spit out the nectar and the hive bees absorb it in their honey stomachs and bring the ripe honey to the honeycomb. The honey is food for the larvae (=bee babies) as well as the winter provisions for the whole swarm.

A beekeeper can "harvest" the honey. He takes the honeycomb out of the hive, removes the layer of wax and carefully spins out the honey, using a special machine. And then anyone with a sweet tooth can have delightful bread and honey.

Bees and other insects are very important for farmers and wildflowers. Fruits trees, grains and all other plants need bees to pollinate. When the bees take the nectar from a blossom, they carry pollen (flower dust) from blossom to blossom. Fruits like apples and strawberries, and grains like wheat all need bee pollen to produce their fruits.

More information can be found at
www.haba.de/spielzeug/haba-erleben



Mes premiers jeux

Abella l'abeille

Deux jeux coopératifs avec un dé multicolore, pour 1 à 4 abeilles à partir de 2 ans.

Auteur : Tim Rogasch
Illustration : frau annika
Durée d'une partie : 5 à 10 minutes

Accessoires de jeu

1 ruche (= plateau inséré et fond de la boîte), 1 abeille Abella, 10 plaquettes de fleurs, 1 pot de miel (= plateau de dépôt), 1 dé, 1 règle du jeu

FRANÇAIS

Chers parents,

Nous vous félicitons d'avoir choisi ce jeu de la série *Mes premiers jeux*. Vous avez fait un bon choix et allez permettre à votre enfant de grandir et évoluer dans un environnement ludique.

Ce fascicule vous propose des règles de jeu simples et vous donne de nombreux conseils et suggestions pour savoir comment utiliser les accessoires de jeu pour le jeu libre et les jeux à règles. En jouant avec vous et Abella, votre enfant stimulera différentes capacités et aptitudes : reconnaissance et désignation des couleurs, concentration, motricité fine, classement des couleurs et formes. Un jeu doit avant tout être un moment de plaisir et de partage. Apprendre se fait donc ici tout simplement et sans s'en rendre compte.

Nous vous souhaitons beaucoup de plaisir en jouant ensemble et en découvrant le monde des abeilles !

Les créateurs pour enfants joueurs



Important :

Détachez les pièces prédécoupées du plateau avec précaution et jetez le plateau immédiatement pour éviter le risque qu'il reste des petits morceaux.

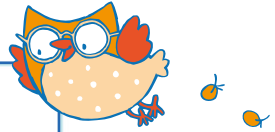


Jeu libre et découverte des détails

Dans le jeu libre, votre enfant se familiarise avec les accessoires du jeu. Jouez avec lui ! Découvrez ensemble les illustrations représentées sur la ruche (= boîte), sur le pot de miel et les plaquettes de fleurs. Avant de jouer pour la première fois, évoquez Abella l'abeille, racontez comment elle vole de fleur en fleur pour récupérer le nectar et l'emmener ensuite à la ruche. Posez les plaquettes de fleurs à côté de la ruche et montrez à votre enfant qu'il y a les mêmes couleurs sur le dé. Montrez lui comment lancer le dé et comment insérer dans la ruche la plaquette dont la couleur correspond à celle obtenue avec le dé. Votre enfant se familiarise ainsi avec le classement des couleurs et apprend à comprendre le mécanisme de la ruche : quand on y insère une fleur, une goutte de miel apparaît en bas.

FRANÇAIS

Si les enfants sont plus âgés et connaissent déjà bien les accessoires du jeu, vous pourrez également leur poser des questions sur la ruche, par ex.: combien d'abeilles volent-elles autour de la ruche ? As-tu vu les coccinelles ? Combien y-en-a-t-il ? Où est le papillon ? Où vois-tu des fleurs jaunes/rouges, etc. ?



Jeu n° 1 : Abella butine dans le champs de fleurs

Un jeu coopératif de collecte de miel.

Avant de jouer

Rabattez le plateau inséré pour l'ouvrir et sortez les accessoires de jeu de la boîte. Refermez le plateau inséré et posez la ruche dessus en position verticale de manière à ce que tous les enfants la voient bien et y accèdent facilement. Répartissez les 10 plaquettes de fleurs sur la table, fleurs visibles. Préparez Abella l'abeille, le pot de miel (= plateau de dépôt) et le dé.

C'est parti

Les enfants jouent à tour de rôle dans le sens des aiguilles d'une montre. Celui qui a mangé une tartine de miel en dernier a le droit de commencer en lançant le dé.

Demandez à l'enfant : *Qu'indique le dé ?*

- **Un point de couleur :**

Quelle est le nom de cette couleur ? Aidez l'enfant s'il ne connaît pas (encore) la réponse. *Fais voler Abella l'abeille vers une fleur de cette couleur. Prends la plaquette et insère-la dans la fente en haut de la ruche (le côté montrant la fleur doit être tourné vers le haut). Regarde ce qui va se passer !* La plaquette sort de la fente inférieure du côté « miel ».



FRANÇAIS

Tu as alors le droit de poser la plaquette sur n'importe quelle case libre du pot de miel, face « miel » visible.

S'il n'y a plus de plaquettes de la couleur correspondante, c'est au tour de l'enfant suivant.

- **Le symbole d'une fleur :**

C'est une fleur qu'Abella l'abeille ne peut pas butiner car elle est déjà fanée. Prends n'importe quelle plaquette et mets-la de côté. La plaquette est donc sortie du jeu.

C'est ensuite au tour de l'enfant suivant de lancer le dé.



Fin de la partie

Quand les enfants ont posé six plaquettes de miel sur le pot de miel, ils gagnent tous ensemble en même temps qu'Abella l'abeille.

Si les enfants n'ont pas récupéré six plaquettes de miel parce que trop de fleurs ont été sorties du jeu, il n'y a malheureusement pas suffisamment de nectar à récupérer. Mais les enfants et Abella l'abeille auront certainement plus de chance la prochaine fois. Vous voulez essayer tout de suite en faisant une autre partie ?



Se réjouir ensemble rend fort sur le plan émotionnel et apporte de la bonne humeur ! Les enfants se sentent plus forts dans ce qu'ils font et cela stimule la solidarité au sein de la famille ou dans le groupe où le jeu est joué.

Jeu n° 2 : A la recherche de fleurs de toutes les couleurs

Un amusant jeu de mémoire coopératif sur les couleurs

Avant de jouer

Rabattez le plateau inséré pour l'ouvrir et sortez les accessoires de jeu de la boîte. Refermez le plateau inséré et posez la ruche dessus en position verticale de manière à ce que tous les enfants la voient bien et y accèdent facilement. Répartissez les 10 plaquettes de fleurs sur la table, côté « miel » visible. Préparez Abella l'abeille, le pot de miel (= plateau de dépôt) et le dé.

C'est parti

Les enfants jouent à tour de rôle dans le sens des aiguilles d'une montre. Celui qui a vu une abeille en dernier a le droit de commencer en lançant le dé.

Demandez à l'enfant : *Qu'indique le dé ?*

- **Un point de couleur :**

Quel est le nom de cette couleur ? Aidez l'enfant s'il ne connaît pas (encore) la réponse. Fais voler Abella vers une plaquette. Retourne la plaquette. La couleur du dé et celle de la fleur sont-elles identiques ?

- **Oui !**

Prends la plaquette et mets-la dans la fente du haut de la ruche (le côté fleur doit être tourné vers le haut). Regarde ce qui va se passer ! La plaquette sort de la fente inférieure côté « miel ».



Tu as alors le droit de poser la plaquette sur n'importe quelle case libre du pot de miel, face « miel » visible.

- **Non !**

Si tu nommes la bonne couleur de cette fleur, tu as le droit de retourner une autre plaquette de miel. Si l'enfant a retourné toutes les plaquettes et s'il n'y en a plus de la couleur du dé, c'est au tour de l'enfant suivant.

Ensuite, on retourne à nouveau toutes les plaquettes sur le côté miel.

- **Le symbole d'une fleur :**

Il y a de moins en moins de nectar pour Abella l'abeille. Prends n'importe quelle plaquette de miel et mets-la de côté. La plaquette est donc sortie du jeu.

C'est ensuite au tour de l'enfant suivant de lancer le dé.

Fin de la partie

Quand les enfants ont posé six plaquettes de miel sur le pot de miel, ils gagnent tous ensemble en même temps qu'Abella l'abeille. Si les enfants n'ont pas récupéré six plaquettes de miel parce que trop de fleurs ont été sorties du jeu, il n'y a malheureusement pas suffisamment de nectar à récupérer. Mais les enfants et Abella l'abeille auront certainement plus de chance la prochaine fois. Vous voulez essayer tout de suite en faisant une autre partie ?



Tout savoir sur les abeilles (pour enfants plus âgés)

Les abeilles vivent en colonie et forment un essaim. Il y a une reine, des abeilles mâles (on les appelle les faux bourdons) et les abeilles ouvrières qui ont différentes tâches. Il y a l'abeille sentinelle, l'abeille butineuse et l'abeille nourricière qui s'occupe de tous les travaux à faire à l'intérieur de la ruche. Les abeilles butineuses n'ont pas de pot de miel avec elles pour y déposer le nectar : elles aspirent ce liquide sucré et l'amusent dans leur jabot. Dans la ruche, elles recrachent le nectar en le mettant dans la bouche d'autres abeilles ouvrières. Celles-ci l'emmènent vers les alvéoles pour y déposer le miel qui est ainsi enrichi. Le miel est utilisé pour nourrir les larves (= les petits des abeilles) et sert de réserve pour l'essaim en hiver.

L'apiculteur peut faire la récolte du miel. Pour cela, il sort les cadres de la ruche, racle la pellicule de cire déposée sur les alvéoles et extrait le miel à l'aide d'une machine spéciale appelée extracteur. Le miel est alors prêt à régaler tous les amateurs de tartines au miel.

Mais les abeilles ainsi que d'autres insectes ont aussi une très grande importance pour l'agriculture et les plantes sauvages, car les arbres fruitiers, les céréales dans les champs et toutes les autres plantes ont besoin des abeilles pour la pollinisation. Quand les insectes récupèrent le nectar des fleurs, ils répartissent le pollen de plante en plante. Ceci est essentiel pour que les plantes et les arbres puissent donner des fruits, comme par ex. des pommes, des fraises, du blé ou d'autres céréales.

Mijn eerste spellen

Hannie Honingbij



Twee coöperatieve dobbel spellen voor 1 - 4 bezige bijen vanaf 2 jaar.

Auteur: Tim Rogasch
Illustraties: frau annika
Speelduur: 5 - 10 minuten

Spelmateriaal

1 bijenkorf (= inlegstuk en bodem van de doos), 1 Hannie Honingbij, 10 bloemplaatjes, 1 honingpot (= legbord), 1 dobbelsteen, 1 spelhandleiding

NEDERLANDS

Lieve ouders

Hartelijk dank dat u dit spel uit de reeks *Mijn eerste spellen* hebt gekozen. U hebt een goede keuze gemaakt, waarmee uw kind verschillende perspectieven krijgt aangereikt om zich spelenderwijs te ontwikkelen.

In deze handleiding vindt u talrijke tips om het spelmateriaal samen met uw kind te ontdekken en om het voor verschillende spelideeën te gebruiken. Bij het spelen worden diverse vaardigheden en vermogens van uw kind bevorderd: kleuren herkennen, benoemen en ordenen, fijne motoriek, concentratie en taal. Maar bij ieder spel staat steeds één ding voorop: veel plezier! Zo wordt tijdens het spelen een heleboel haast vanzelf geleerd.

Wij wensen u en uw kind veel plezier bij het samen spelen en ontdekken!

De uitvinders voor kinderen



Belangrijk:

Duw de voorgestane onderdelen voorzichtig uit de plaat.
Verwijder de plaat direct want er kunnen kleine stukken loskomen.

Vrij spelen en details ontdekken

Tijdens het vrije spel houdt uw kind zich met het spelmateriaal bezig. Speel mee! Bekijk samen de afbeeldingen op de bijenkorf (= doos), de honingpot en de bloemplaatjes. Vertel vóór het eerste spel over Hannie Honingbij, over hoe ze van bloem naar bloem vliegt om zoete nectar te verzamelen en naar de bijenkorf te brengen. Leg de plaatjes met de bloemen naar boven naast de bijenkorf en toon dat dezelfde kleuren ook op de dobbelsteen te zien zijn. Oefen met uw kind het correct gooien van de dobbelsteen en laat uw kind het plaatje met de kleur van de worp in de bijenkorf steken. Zo leert het de kleuren te ordenen en maakt het kennis met het mechanisme van de bijenkorf: als men er een bloem insteekt, komt er een druppel honing uit.

Aan kinderen die wat ouder zijn en het spelmateriaal al wat beter kennen, kunt u ook vragen stellen over details in verband met de bijenkorf. Bijvoorbeeld: "Hoeveel bijen vliegen rond de bijenkorf? Heb je de lieveheersbeestjes gezien? Hoeveel lieveheersbeestjes zijn er? Waar is de vlinder? Waar zie je gele/roze/... bloemen?"



Spel 1: Honingzoete bijengroeten van de bloemenweide

Een coöperatief honingverzamelspel.

Voordat er wordt begonnen

Klap het inlegstuk open, neem het overige spelmateriaal uit de doos, klap het inlegstuk weer dicht en zet de bijenkorf recht op een plek waar alle kinderen hem goed kunnen zien en bereiken. De 10 plaatjes worden met de bloemen naar boven op de tafel verspreid. Leg Hannie Honingbij, de honingpot (= legbord) en de dobbelsteen klaar.

Nu begint het

De kinderen spelen kloksgewijs om de beurt. Wie als laatste een boterham met honing heeft gegeten, mag als eerste met de dobbelsteen gooien.



Vraag aan het kind: *“Wat zie je op de dobbelsteen?”*

- **Een gekleurde stip:**

“Hoe heet deze kleur?” Help, als het kind het antwoord (nog) niet kent.

“Vlieg met Hannie Honingbij naar een bloem met dezelfde kleur. Neem het plaatje en steek het in de bovenste sleuf van de bijenkorf (de kant met de bloem moet naar boven gericht zijn). Kijk wat er nu gebeurt!” Het plaatje komt met de honingdruppel naar boven gericht uit de onderste sleuf.



“Nu mag je het plaatje met de honingdruppel naar boven op een willekeurig vrij veld op de honingpot leggen.”

Als er geen plaatje meer is met de juiste kleur, is het volgende kind aan de beurt.

- **Een bloem:**

“Eén bloem heeft helaas geen nectar voor Hannie Honingbij, omdat ze al verwelkt is.

Neem een willekeurig bloemplaatje en leg het aan de kant.” Dit plaatje wordt uit het spel genomen.

Daarna is het volgende kind aan de beurt om met de dobbelsteen te gooien.

Einde van het spel

Als de kinderen zes honingplaatjes op de honingpot hebben gelegd, hebben ze samen met Hannie Honingbij gewonnen.

Als er zo veel bloemen uit het spel genomen werden dat de kinderen geen zes honingplaatjes meer kunnen verzamelen, is er helaas niet genoeg nectar. Maar de volgende keer hebben de kinderen en Hannie Honingbij zeker meer geluk. Wat dachten jullie van nog een rondje?



Samen plezier maken, maakt de kinderen emotioneel sterker en zorgt voor een goed humeur! Het moedigt de kinderen aan in hun activiteiten en stimuleert de samenwerking in het gezin of in de groep waarin het spel wordt gespeeld.

Spel 2: Kleurrijke bloemenzoektocht voor bezige bijen

Een leuk kleuren- /geheugenspel.

Voordat er wordt begonnen

Klap het inlegstuk open, neem het overige spelmateriaal uit de doos, klap het inlegstuk weer dicht en zet de bijenkorf recht op een plek waar alle kinderen hem goed kunnen zien en bereiken. De 10 plaatjes worden met de honingdruppel naar boven op de tafel verspreid. Leg Hannie Honingbij, de honingpot (= legbord) en de dobbelsteen klaar.

Nu begint het

De kinderen spelen kloksgewijs om de beurt. Wie als laatste een bij heeft gezien, mag als eerste met de dobbelsteen gooien.

Vraag aan het kind: "Wat zie je op de dobbelsteen?"

- **Een gekleurde stip:**

"Hoe heet deze kleur?" Help, als het kind het antwoord (nog) niet kent.
"Vlieg met Hannie Honingbij naar een plaatje. Draai het plaatje om. Is de kleur van de bloem dezelfde als op de dobbelsteen?"

- **Ja!**

"Neem het plaatje en steek het in de bovenste sleuf van de bijenkorf (de kant met de bloem moet naar boven gericht zijn). Kijk wat er nu gebeurt!"
Het plaatje komt met de honingdruppel naar boven gericht uit de onderste sleuf.

"Nu mag je het plaatje met de honingdruppel naar boven op een willekeurig vrij veld op de honingpot leggen."

- **Nee?**

"Als je nu de kleur van deze bloem correct kunt benoemen, mag je nog een honingplaatje omdraaien." Als het kind alle plaatjes heeft omdraaid en er geen plaatje meer is met de juiste kleur, is het volgende kind aan de beurt.



Alle plaatjes die nu nog met de bloem naar boven gericht op tafel liggen, worden weer omgedraaid.

- **Een bloem:**

"Er is weinig nectar voor Hannie Honingbij. Neem een willekeurig honingplaatje en leg het aan de kant." Dit plaatje wordt uit het spel genomen.

Daarna is het volgende kind aan de beurt om met de dobbelsteen te gooien.

Einde van het spel

Als de kinderen zes honingplaatjes op de honingpot hebben gelegd, hebben ze samen met Hannie Honingbij gewonnen.

Als er zo veel bloemen uit het spel genomen werden dat de kinderen geen zes honingplaatjes meer kunnen verzamelen, is er helaas niet genoeg nectar. Maar de volgende keer hebben de kinderen en Hannie Honingbij zeker meer geluk. Wat dachten jullie van nog een rondje?

Bijenkennis voor oudere kinderen

Bijen leven samen als een groot volk. Er is een koningin, er zijn mannetjes (de zogenaamde darren) en er zijn werksters die verschillende benamingen hebben naargelang hun taak nl. soldaten, haalbijen en huisbijen. Die laatste houden zich bezig met alles binnenin de korf. De haalbijen hebben geen emmer voor de nectar, maar verzamelen het zoete bloemenvocht in een honingblaas. In de bijenkorf wordt de nectar uitgespuwd en door de huisbijen opgegeten. De huisbijen nemen de nectar op in hun honingmaag en brengen hem naar de honingraten, waar hij als rijpe honing wordt opgeslagen. De honing wordt gebruikt als voer voor de larven (= bijenkinderen) en vormt ook de wintervoorraad van het bijenvolk.

Een imker kan de honing 'oogsten'. Hij haalt dan de raten uit de bijenkorf, verwijdert de waslaag van de raten en slingert de honing er voorzichtig uit. Daarvoor wordt een speciale machine gebruikt. En dan kunnen alle lekkerbekken een boterham met honing eten.

Bijen en andere insecten zijn vooral voor de landbouw en voor wilde planten heel belangrijk. Fruitbomen, graan op het veld en alle andere planten hebben immers bijen nodig voor de bestuiving. Terwijl de insecten de nectar uit de bloemen halen, brengen ze ook stuifmeel van de ene plant naar de andere. Dit is belangrijk, omdat de planten hierdoor vruchten zoals appels en aardbeien, of tarwe en ander graan kunnen ontwikkelen.

Meer informatie vind je op www.haba.de/spielzeug/haba-erleben



Mis primeros juegos

La abeja Adela



Dos juegos cooperativos con un dado de colores para 1 a 4 abejitas trabajadoras a partir de los 2 años.

Autor: Tim Rogasch
Ilustraciones: frau annika
Duración de una partida: de 5 a 10 minutos

Contenido del juego

1 colmena (= inserto y parte inferior de la caja), 1 abeja Adela, 10 fichas de flores, 1 tarro de miel (= tablero), 1 dado, 1 instrucciones del juego

Queridos padres:

Nos alegra que hayan elegido este juego de la serie *Mis primeros juegos*. Se han decidido ustedes por el juguete correcto y con él van a abrirle a su hijo muchas perspectivas para desarrollarse jugando.

Estas instrucciones les ofrecen muchos consejos y sugerencias sobre cómo pueden ir descubriendo con su hijo el material de juego y emplearlo. Al jugar se fomentan diferentes capacidades y habilidades de su hijo: reconocer, nombrar, clasificar colores, motricidad fina, concentración y lenguaje.

Pero jugando lo que uno obtiene sobre todo es ¡mucho diversión! El aprendizaje se produce, por tanto, como de pasada y casi por sí solo.

Deseamos que lo pasen muy bien jugando juntos.

Sus inventores para niños.



Atención:

¡Por favor, antes de jugar por primera vez, retiren con cuidado las fichas del cartón! Importante: deshágase inmediatamente de las partes restantes del cartón. Pueden formarse pequeñas piezas.

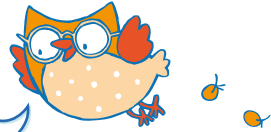
ESPAÑOL



Jugar libremente y descubrir detalles

En el juego libre, su hijo se entretiene con el material de juego. ¡Jueguen ustedes también! Exploren juntos las ilustraciones de la colmena (= caja), del tarro de miel y de las fichas de las flores. Antes de jugar por primera vez, hablen sobre la abeja Adela, sobre cómo vuela de flor en flor y recolecta el dulce néctar para llevarlo a la colmena. Pongan las fichas de las flores boca arriba al lado de la colmena y muestren a los niños que los mismos colores están en el dado. Practiquen cómo tirar el dado correctamente con su hijo y dejen que inserte en la colmena las fichas de las flores del color que indica el dado. Así se familiarizará con los nombres de los colores a la vez que aprende cómo funciona el mecanismo de la colmena: cuando se introduce una flor en la parte de arriba, por debajo sale una gota de miel.

Ustedes pueden formular preguntas acerca de los detalles que figuran en la colmena a los niños que sean algo mayores y que ya conozcan el material de juego. Algunos ejemplos: ¿Cuántas abejas vuelan alrededor de la colmena? ¿Has visto las mariquitas? ¿Cuántas mariquitas hay? ¿Dónde está la mariposa? ¿Dónde están las flores amarillas / de color rosa / etc.?



Juego 1: Saludos dulces como la miel desde el campo de flores

Un juego cooperativo para recolectar la miel.

Antes de comenzar

Abran la parte insertada y saquen el contenido del juego de la caja. Vuelvan a cerrar el inserto y coloquen la colmena en posición vertical para que todos los niños puedan verla y llegar bien a ella. Las 10 fichas se ponen con las flores boca arriba encima de la mesa. Tengan preparados el dado, la abeja Adela y el tarro de miel (= tablero).

Vamos a jugar

Los niños juegan en el sentido de las agujas del reloj. El niño que haya comido más recientemente pan con miel será el primero en lanzar el dado.

Pregunten al niño: *¿Qué muestra el dado?*

- **Un punto de color:**

¿Cómo se llama este color? Ayuden al niño si (todavía) no sabe la respuesta.

Vuela con la abeja Adela hasta una flor del mismo color. Coge la ficha y métela en la ranura superior de la colmena (la cara con la flor debe quedar boca arriba). ¡Mira qué pasa! La ficha sale por la ranura inferior con el dibujo de una gota de miel en la cara de arriba.



Ahora tienes que colocar la ficha en una de las casillas libres del tablero (tarro de miel) con la gota de miel boca arriba.

Si ya no quedan fichas con flores de ese color, pasa a ser el turno del siguiente niño.

- **El símbolo de la flor:**

Una flor ya no tiene néctar para la abeja Adela porque está marchita. Coge una ficha de flor cualquiera y ponla a un lado. Esa ficha no puede utilizarse ya durante la partida.

A continuación es el turno del siguiente niño, que tirará el dado.

Final del juego

Cuando los niños hayan colocado seis fichas de gotas de miel en el tarro de miel, habrán ganado conjuntamente con la abeja Adela.

En el caso de que se hayan retirado del juego tantas fichas que los niños no hayan podido recolectar seis fichas de miel, eso significa que no había bastante néctar para recolectar. Pero seguro que la próxima vez la abeja Adela y los niños tendrán más suerte. ¿Qué tal otra partidita?





¡Alegrarse junto a otras personas nos hace fuertes emocionalmente y nos procura buen humor! Refuerza a los niños en su actividad y fomenta la cohesión en la familia o en el grupo en el que se juega.

Juego 2: Las abejas trabajadoras buscan flores de colores

Un divertido juego de memoria.

Antes de comenzar

Abran la placa insertada, saquen el contenido del juego de la caja, vuelvan a cerrar el inserto y coloquen la colmena en posición vertical para que todos los niños puedan verla y llegar bien a ella. Las 10 fichas se reparten encima de la mesa con la cara de la miel boca arriba. Tengan preparados también el dado, la abeja Adela y el tarro de miel (= tablero).

Vamos a jugar

Los niños juegan en el sentido de las agujas del reloj. Comienza tirando el dado el niño que haya visto una abeja más recientemente.

Pregunte al niño: *¿Qué ha salido en el dado?*

- **Un punto de color:**

¿Cómo se llama este color? Ayuden al niño si (todavía) no sabe la respuesta.

Vuela con la abeja Adela hasta una ficha. Gira la ficha. ¿Es el mismo color el de la flor y el del dado?

- **¡Sí!**

Coge la ficha y métela en la ranura superior de la colmena (la cara con la flor debe estar boca arriba). ¡Mira qué pasa!

La ficha sale por la ranura inferior con el dibujo de una gota de miel en la cara de arriba.

Ahora debes colocar la ficha en una de las casillas libres del tablero (tarro de miel) con la gota de miel boca arriba.

- **¡No!**

Si dices bien el color de esta flor, puedes girar otra ficha de miel. Si el niño ya ha girado todas las fichas y no queda ninguna del color correspondiente, pasa a ser el turno del siguiente niño.

Si es necesario, se girarán las fichas de flor restantes y quedará la cara con la gota de miel boca arriba.

- **El símbolo de la flor:**

No habrá bastante néctar para la abeja Adela. Coge una ficha de miel cualquiera y ponla a un lado. Esa ficha no puede utilizarse ya durante la partida.

A continuación será el turno del siguiente niño y tirará el dado.

Fin del juego

Cuando los niños hayan colocado seis fichas de gotas de miel en el tarro de miel, habrán ganado conjuntamente con la abeja Adela.

En el caso de que se hayan retirado de la partida tantas fichas que los niños no hayan podido recolectar seis fichas de gotas de miel, eso significa que no había suficiente néctar. Pero seguro que la próxima vez la abeja Adela y los niños tendrán más suerte. ¿Queréis volver a intentarlo?

Información sobre las abejas para niños mayores

Las abejas viven organizadas en una gran sociedad. Hay una reina, abejas macho (que se llaman zánganos) y abejas obreras que se encargan de varias tareas: están las abejas guardianas, las recolectoras y las trabajadoras, que se ocupan de todo lo que pasa dentro de la colmena. Las recolectoras no tienen un cubo para el néctar, sino que acumulan la dulce savia de las plantas en un saco de miel, también llamado estómago de miel. Al llegar a la colmena, escupen el néctar y las trabajadoras se lo guardan en su estómago de la miel. Luego se lo llevan hasta el panal donde depositan la miel procesada. Esta miel se utiliza para alimentar a las larvas (= abejas bebés) y sirve de sustento para toda la población de la colmena en invierno.

El apicultor puede "recolectar" la miel: extrae los panales de la colmena, retira la capa de cera del panal y vierte la miel con mucho cuidado, utilizando una máquina especial. Gracias al trabajo de los apicultores todos los golosos pueden disfrutar de una deliciosa merienda de pan con miel.

Las abejas y otros insectos son de vital importancia para la agricultura y las plantas de la naturaleza. Los árboles frutales, los campos de cereales y todas las plantas necesitan a las abejas para la polinización, ya que, cuando las abejas recolectan el néctar de las flores, llevan el polen de planta en planta. Esto es muy importante para que las plantas den frutos como manzanas, fresas, trigo u otros cereales.

Encontrarán más información en
www.haba.de/spielzeug/haba-erleben



I miei primi giochi

L'Ape Arianna

Due colorati giochi cooperativi con il dado, per 1 - 4 api operose a partire da 2 anni.

Autore: Tim Rogasch
Illustrazioni: frau Annika
Durata del gioco: 5 - 10 minuti

Materiale di gioco

1 alveare (= inserto e fondo della scatola), 1 Ape Arianna, 10 dischetti dei fiori, 1 vasetto del miele (= cartella di raccolta), 1 dado, 1 istruzioni di gioco

Cari genitori,

siamo felici che abbiate scelto questo gioco della serie *I miei primi giochi*. Avete fatto un'ottima scelta, offrendo al vostro bambino molte possibilità di svilupparsi attraverso il gioco.

Queste istruzioni vi offrono molti consigli su come scoprire il materiale con il vostro bambino durante il gioco e su come utilizzarlo per varie idee di gioco. Il gioco stimola diverse abilità del vostro bambino: la capacità di riconoscere, nominare e classificare i colori, la motricità fine, la concentrazione e il linguaggio. Ma, giocando, una cosa è assicurata sempre: un sacco di divertimento! E giocando si impara.

Buon divertimento, giocando e scoprendo insieme

I vostri inventori per bambini



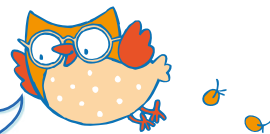
Importante:

Premere con attenzione i pezzi pre-fustellati per rimuoverli dal pannello. Eliminare subito il pannello. Fare attenzione ai pezzi più piccoli.

Gioco libero e scoperta dei dettagli

Nel gioco libero il bambino si diverte a giocare con il materiale. Giocate anche voi! Scoprite insieme a lui le illustrazioni presenti sull'alveare (= scatola), sul vasetto di miele e sui dischetti dei fiori. Prima di cominciare a giocare, parlate dell'Ape Arianna, di come vola di fiore in fiore raccogliendo il dolce nettare per portarlo all'alveare. Mettete accanto all'alveare i dischetti, con i fiori rivolti verso l'alto, e mostrate che sul dado ci sono gli stessi colori dei fiori. Esercitatevi con il vostro bambino a tirare il dado e fategli mettere nell'alveare il dischetto corrispondente all'esito del lancio. In questo modo prenderà dimestichezza con la classificazione dei colori e con il meccanismo dell'alveare: introducendo un fiore nell'apertura in alto, in basso esce una goccia di miele.

Ai bambini più grandicelli e che conoscono già il materiale di gioco potete anche fare domande sui dettagli dell'alveare. Ad esempio:
Quante api volano intorno all'alveare? Hai visto le coccinelle?
Quante sono le coccinelle? Dov'è la farfalla? Dove si vedono dei fiori gialli/rosa ecc.?



Gioco n. 1: Saluti dolci come il miele dalle api del prato fiorito

Un gioco cooperativo di raccolta del miele.

Prima di iniziare

Aprire l'inserto e togliete dal fondo della scatola il restante materiale di gioco, richiudete l'inserto e collocate l'alveare in verticale, in modo che tutti i bambini possano vederlo e raggiungerlo senza difficoltà. Distribuite sul tavolo i 10 dischetti con il lato dei fiori rivolto verso l'alto. Tenete pronta l'Ape Arianna, il vasetto per il miele (= cartella di raccolta) e il dado.

Adesso si comincia

I bambini giocano a turno in senso orario. Chi ha mangiato pane e miele più di recente può cominciare e tira il dado.



Chiedete al bambino: *Che cosa c'è sul dado?*

- **Un punto con un colore:**

Come si chiama questo colore? Aiutate il bambino se non sa (ancora) la risposta. *Vola con l'Ape Arianna fino a un fiore dello stesso colore. Prendi il dischetto e inseriscilo nella fessura in alto dell'alveare (il lato con il fiore deve essere rivolto verso l'alto). Guarda che cosa succede!* Il dischetto esce dalla fessura in basso con il lato del miele rivolto verso l'alto.



Ora puoi mettere il dischetto, con il lato del miele in vista, su una casella libera a piacere del vasetto del miele.

Se non ci sono più dischetti del colore uscito, il turno passa al prossimo compagno di gioco.

- **Il simbolo del fiore:**

Purtroppo uno dei fiori non ha più nettare per l'Ape Arianna, perché è già appassito. Prendi un dischetto dei fiori a piacere e mettilo via. In questo modo il dischetto è fuori dal gioco.

Ora il turno passa al prossimo compagno di gioco, che tira il dado.

Conclusione del gioco

Quando i bambini hanno messo sei dischetti sul vasetto del miele, hanno vinto insieme con l'Ape Arianna.

Se i fiori tolti dal gioco sono così tanti che i bambini non possono più raccogliere sei dischetti, purtroppo non c'è più nettare a sufficienza da raccogliere. Ma la prossima volta i bambini e l'Ape Arianna saranno certamente più fortunati. Che cosa ne dite di un'altra partita?



Gioire insieme consolida le facoltà emotive dei bambini e influisce positivamente sul buon umore! Rende i bambini più sicuri di sé e favorisce la coesione della famiglia o del gruppo in cui si gioca.

Gioco n. 2: Ricerca colorata di fiori per api operose

Un allegro gioco di memoria dei colori

Prima di iniziare

Aprire l'inserto e togliete dal fondo della scatola il restante materiale di gioco, richiudete l'inserto e collocate l'alveare in verticale, in modo che tutti i bambini possano vederlo e raggiungerlo senza difficoltà. Distribuite sul tavolo i 10 dischetti con il lato del miele rivolto verso l'alto. Tenete pronta l'Ape Arianna, il vasetto del miele (= tabellone) e il dado.

Adesso si comincia

I bambini giocano a turno in senso orario. Chi ha visto un'ape più di recente può cominciare e tira il dado.

Chiedete al bambino: *Che cosa c'è sul dado?*

- **Un punto con un colore:**

Come si chiama questo colore? Aiutate il bambino se non sa (ancora) la risposta.

Vola con l'Ape Arianna fino a un dischetto e giralo. Il colore del dado è uguale a quello del fiore?

- **Si!**

Prendi il dischetto e inseriscilo nella fessura in alto dell'alveare (il lato con il fiore deve essere rivolto verso l'alto). Guarda che cosa succede!

Il dischetto esce dalla fessura in basso con il lato del miele rivolto verso l'alto.

Ora puoi mettere il dischetto, con il lato del miele in vista, su una casella libera a piacere del vasetto del miele.

- **No!**

Se però dici il nome giusto del colore di questo fiore, puoi girare un altro dischetto.

Se il bambino ha scoperto tutti i dischetti e non ce ne sono più del colore uscito, il turno passa al prossimo compagno di gioco.



Poi tutti gli eventuali dischetti dei fiori ancora scoperti vanno girati, in modo che mostrino il lato del miele.

- **Il simbolo del fiore:**

Il nettare per l'Ape Arianna scarseggia. Prendi un dischetto a piacere e mettilo via.

In questo modo il dischetto è fuori dal gioco.

Ora il turno passa al prossimo compagno di gioco, che tira il dado.

Conclusione del gioco

Quando i bambini avranno messo sei dischetti sul vasetto del miele, avranno vinto insieme con l'Ape Arianna.

Se i fiori tolti dal gioco sono così tanti che i bambini non possono più raccogliere sei dischetti, purtroppo non c'è più nettare a sufficienza da raccogliere. Ma la prossima volta i bambini e l'Ape Arianna saranno certamente più fortunati. Che cosa ne dite di un'altra partita?

I più grandicelli imparano a conoscere le api

Le api vivono insieme, in grandi gruppi. C'è una regina, ci sono i maschi (i cosiddetti fuchi) e le api operaie, con vari compiti: api guardiane, api raccogliatrici e api dell'alveare, che si occupano di tutto ciò che serve all'interno dell'alveare. Le raccogliatrici non hanno con sé un secchiello per il nettare, bensì raccolgono i dolci succhi delle piante in una sacca, detta "melaria". Nell'alveare rigurgitano poi il nettare, che viene raccolto dalle api dell'alveare. Queste ultime trasformano nel loro stomaco il nettare in miele, e lo portano nei favi. Il miele viene utilizzato per nutrire le larve (= le api appena nate) e funge da riserva invernale per la popolazione delle api. L'apicoltore può raccogliere il miele estraendo i favi dall'alveare, rimuovendo lo strato di cera depositato sui favi e recuperando con attenzione il miele. Allo scopo si utilizza una macchina speciale. E poi ... tutti i ghiottoni possono mangiarsi pane e miele. Ma le api e altri insetti sono importanti anzitutto per l'agricoltura e per le piante selvatiche: le piante da frutto, i cereali che vediamo nei campi e tutte le altre piante hanno bisogno delle api per l'impollinazione. Infatti, quando gli insetti prendono il nettare dai fiori, distribuiscono il polline da una pianta all'altra. Tutto ciò è importante affinché le piante possano dare frutti come mele e fragole, frumento e altri chicchi.

Per ulteriori informazioni vedere
www.haba.de/spielzeug/haba-erleben







Liebe Kinder, liebe Eltern,

nach einer lustigen Spielerunde fehlt diesem HABA-Spiel plötzlich ein Teil des Spielmaterials und es ist nirgendwo wiederzufinden. Kein Problem! Unter www.haba.de/Ersatzteile können Sie nachfragen, ob das Teil noch lieferbar ist.



Dear Children and Parents,

After a fun round, you suddenly discover that a part of this HABA game is missing and nowhere to be found. No problem! At www.haba.de/Ersatzteile you can find out whether this part is still available for delivery.

Chers enfants, chers parents,

Après une partie de jeu amusante, vous vous rendez compte qu'il manque soudain une pièce au jeu HABA et vous ne la trouvez nulle part. Pas de problème ! Vous pouvez demander via www.haba.de/Ersatzteile si la pièce est encore disponible.

Beste ouders, lieve kinderen,

Na een leuke spelronde ontbreekt plotseling een deel van het spelmateriaal en is niet meer te vinden. Geen probleem! Onder www.haba.de/Ersatzteile kunt u altijd navragen of het nog verkrijgbaar is.

Queridos niños, queridos padres:

Después de una entretenida ronda de juego se descubre repentinamente que falta una pieza del material de juego que no se puede encontrar en ninguna parte. ¡Ningún problema! En www.haba.de/Ersatzteile podrá consultar si esta pieza está disponible como repuesto.

Cari bambini e cari genitori,

dopo una divertente partita improvvisamente manca un pezzo di questo gioco HABA e non si riesce a trovare da nessuna parte? Nessun problema! Sul sito www.haba.de/Ersatzteile (ricambi) potete chiedere se il pezzo è ancora disponibile.

Queridos pais, queridas crianças,

Depois de alguns jogos engraçados verificou-se a falta de algumas peças que não conseguem ser encontradas. Não faz mal! Sob www.haba.de/Ersatzteile pode perguntar se a peça ainda é disponível.

Kære børn, kære forældre,

det kan forekomme at man efter en sjov omgang med dette HABA-spil ikke kan finde reglerne mere. Intet problem! Du kan spørge om nogle nye såfremt de stadigvæk kan leveres på hjemmesiden www.haba.de/Ersatzteile.

Kära barn, kära föräldrar!

Efter en skojig spelrunda saknas plötsligt en bit ur spelaterialet från detta HABA-spel och vi kan inte hitta det. Inget problem! Titta på webbsidan www.haba.de/Ersatzteile och fråga om biten kan levereras.

Kedves Gyerekek! Kedves Szülők!

Egy vidám játék után hirtelen hiányzik ennek a HABA játéknak egy darabja és sehol sem találják. Semmi gond! A www.haba.de/Ersatzteile alatt megkérdezhetik, hogy raktáron van-e még az a darab.

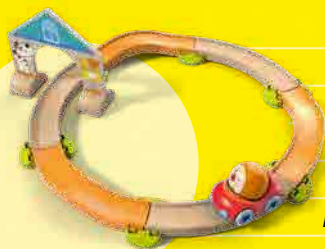


Erfinder für Kinder

Inventive Playthings for Inquisitive Minds

Créateur pour enfants joueurs · Uitvindens voor kinderen

Inventa juguetes para mentes curiosas · Inventori per bambini



Baby & Kleinkind

Infant Toys

Jouets premier âge

Baby & kleuter

Bebé y niño pequeño

Bebè & bambino piccolo



Geschenke

Gifts

Cadeaux

Geschenken

Regalos

Regali



Kugelbahn

Ball Track

Toboggan à billes

Knikkerbaan

Tobogán de bolas

Pista per biglie



Kinderzimmer

Children's room

Chambre d'enfant

Kinderkamers

Decoración habitación


Camera dei bambini

 **Kinder sind Weltentdecker!**

Wir begleiten sie auf all ihren Streifzügen – mit Spielen und Spielsachen, die fordern, fördern und vor allem viel Freude bereiten. Bei HABA finden Sie alles, was Kinderaugen zum Leuchten bringt!

 **Children are world explorers!**


We accompany them on their journey with games and toys that challenge and foster new skills, as well as being above all lots of fun. At HABA you will find everything that brings a special glint to your child's eyes!

 **Les enfants sont des explorateurs à la découverte du monde !**

Nous les accompagnons tout au long de leurs excursions avec des jeux et des jouets qui les invitent à se surpasser, les stimulent et surtout leur apportent beaucoup de plaisir. HABA propose tout ce qui fait briller le regard d'un enfant !

 **Kinderen zijn wereldontdekkers!**

We begeleiden ze op al hun zoektochten met uitdagende en stimulerende, maar vooral erg leuke spelletjes en speelgoed. Bij HABA vindt u alles waarvan kindergen gaan stralen!

 **¡Los niños son descubridores del mundo!** Nosotros los acompañamos en sus exploraciones con juegos y juguetes que les ponen a prueba, fomentan sus habilidades y, sobre todo, les proporcionan muchísima alegría. ¡En HABA ustedes encontrarán todo eso que pone una lucecita brillante en los ojos de los niños!

 **I bambini esplorano il mondo!**

Noi li accompagniamo nelle loro scorribande con giochi e giocattoli che ne stimolano la curiosità, ne aumentano le potenzialità e che, soprattutto, li rendono felici! Da HABA troverete tutto quello che fa brillare gli occhi di un bambino!

HABA[®]

Made in
Germany

Habermäß GmbH · August-Grosch-Straße 28 - 38
96476 Bad Rodach, Germany · www.haba.de